

MONTERINGSANVISNING

# TAKHUV STÄLLBAR 10-45

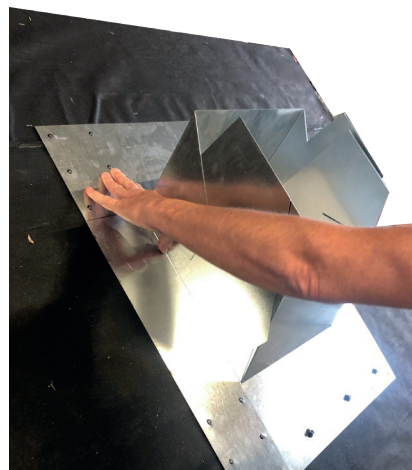
LANDYVENT



1200-1700mm

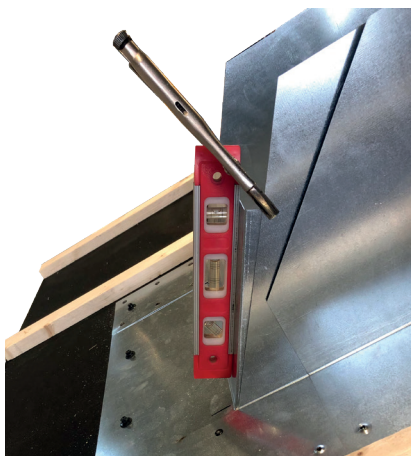
1

Fixera beslaget över hålet.  
Markera vart du ska skära upp pappen.



2

Säkerställ taklutningen, lämpligt med vattenpass, fixera gärna beslaget med svetstång innan borrar/skruvning.



3

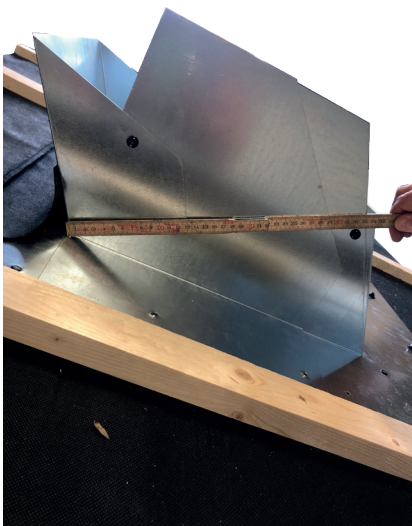
Borra/skruva ihop beslag i rätt lutning.



4

Säkerställ måttet/bredden på beslaget genom att skjuta ihop/isär beslaget  
Lämpligt maxmått 340-345mm

**Obs! vågrätt mått!**



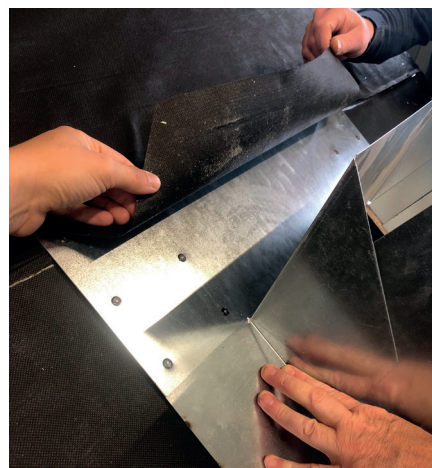
5

Skruva sedan ihop beslagen när rätt mått uppnått.

Vik sedan över pappen samt vid behov använd tätmassa (följer ej med) under pappen samt beslaget för att säkerställa att det inte uppstår vattenläckage.

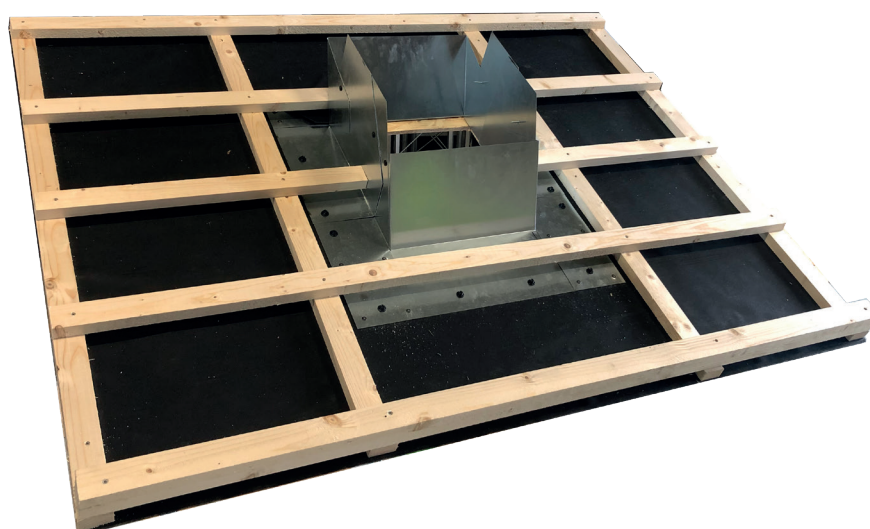
Skruva sedan fast beslaget i underlaget med medföljande skruvsats.

Tätning av hörn bör göras med silicone för att säkerställa läckage av vatten ej förekommer



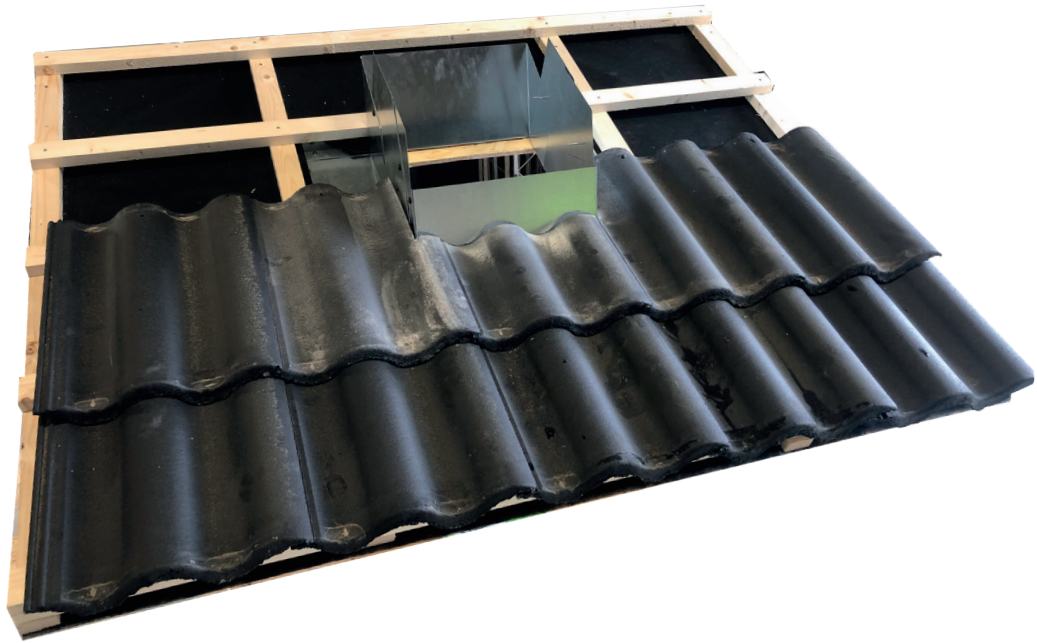
6

Vid behov laga sedan i läkten runt beslaget.



7

Kapa sedan till pannorna eller takbeklädnad runt beslaget.



8

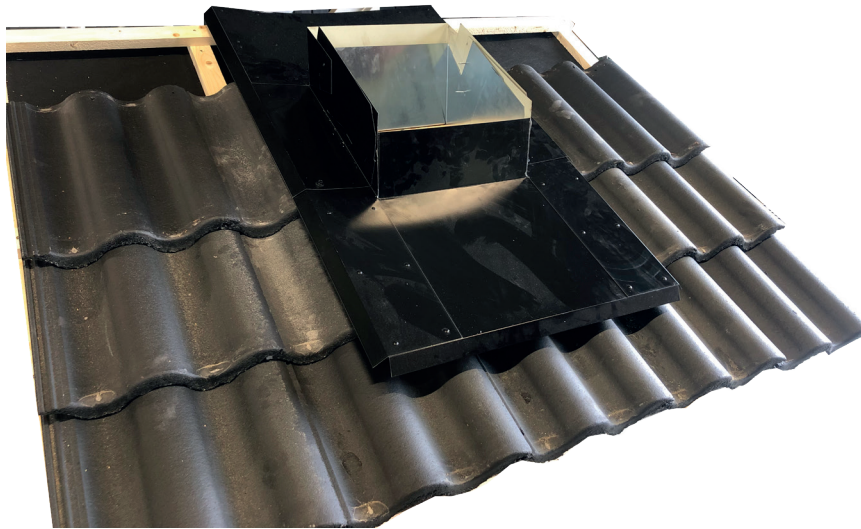
Placera sedan överbeslaget över underbeslaget.

Säkerställ sedan taklutningen lämpligen med vattenpass, fixera gärna med svetstång samt borra/skruva ihop beslaget.



9

Fixera sedan övre delen av överbeslaget som då rätt taklutning uppnåts och skruva ihop beslaget i sidan när rätt mått uppnåts. max 350-355 mm vågrätt mått. (Obs inv.mått på Mantel 358mm)



10

Kapa manteln i rätt lutning, trä sedan manteln över överbeslaget och skruva sedan fast manteln i sidan med 3 st skruvar på vardera sida. Placera första styrramen i manteln, fixera gärna med tång innan andra manteln monteras.



11

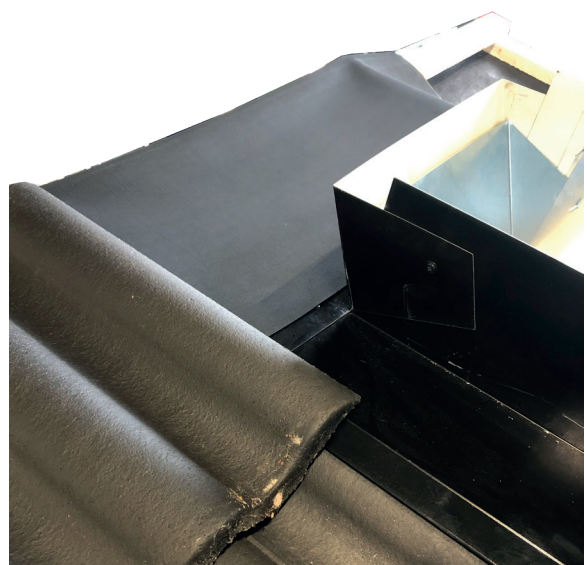
Trä sedan den andra manteln över det nu monterade manteln.



12

Säkerställ att mantelpaketet är rakt. (lämpligt med vattenpass) Skruva sedan ihop mantelpaketet i sidan med 3st skruv på vardera sida.

Vid behov används gummiduken i överkant in under takbeklädnanden, den ska klistras fast mot överbeslaget.



13-14

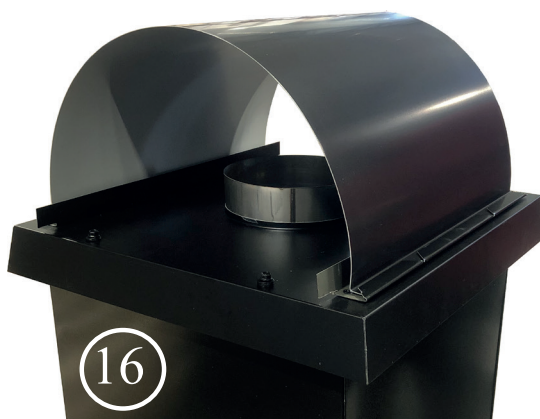
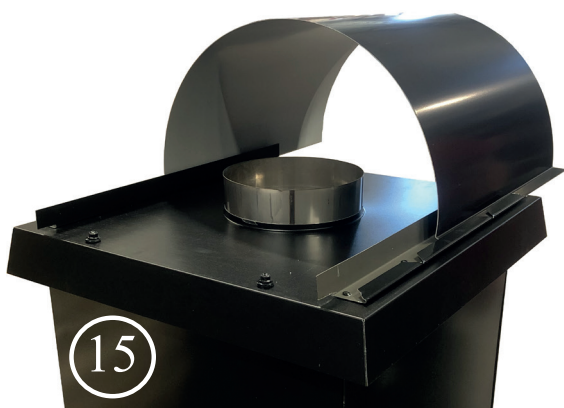
Sätt styrramen på plats på toppen av manteln och skruva fast.

15-16

Sätt huvttaket på plats med rörstosen ner i den översta skorstenslängden och skruva fast taket med 4 skruvar i styrplåten. Se till att huvttaket vänds rätt i förhållande till styrplåten så att de 4 skruvarna för infästningen skruvas genom styrplåtens krage.

17-18

Röktunneln fixeras genom att vika samtliga fyra flikar.



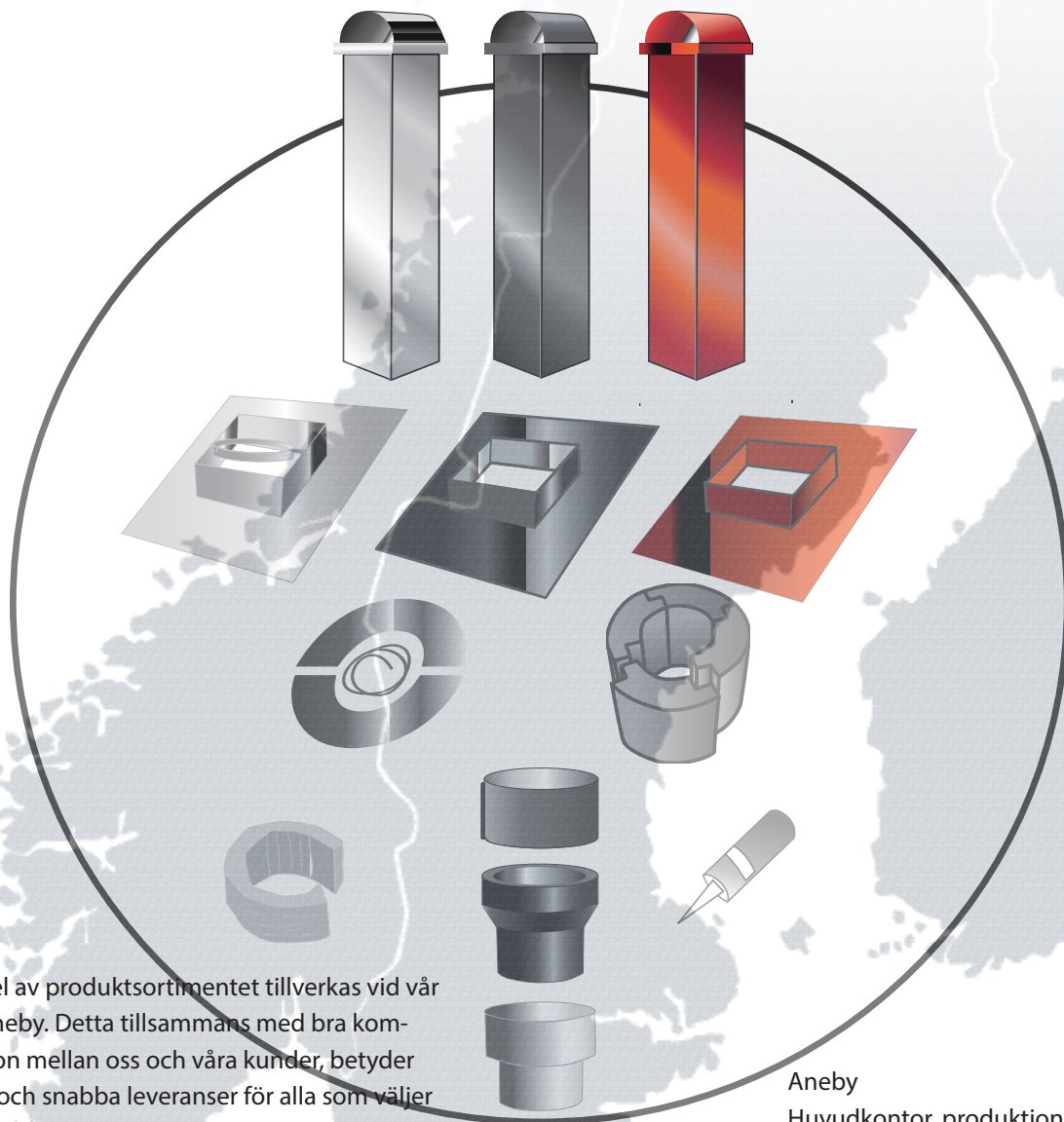
## ***DRAGFÖRBÄTTRARE OCH ALTERNATIVT REGNSKYDD***

Vindflöjel i form av klassisk dansare (Ballerina), Landy Vindstopper eller Dragon finns som tillval och kan vara ett alternativ till röktunneln. Vindflöjlar har också en dragförbättrande funktion. Även Landysnurrar kan placeras som alternativ.

**KOMPLETTERING MED STEGE ELLER PLATTFORM**

# www.landyvent.se

info@landyvent.se



En stor del av produktsortimentet tillverkas vid vår fabrik i Aneby. Detta tillsammans med bra kommunikation mellan oss och våra kunder, betyder trygghet och snabba leveranser för alla som väljer produkter från oss.

Våra skorstenssystem och renoveringsprodukter är naturligtvis certifierade och omfattas av rejäla produktgarantier.

Aneby



Aneby  
Huvudkontor, produktion & lager  
Industrigatan 1  
SE-578 33 Aneby  
Tel: +46 (0)382-138 00  
info@landyvent.se  
www.landyvent.se

*Störst i Skandinavien  
på skorstensrenovering!*



**LANDY VENT  
INTERNATIONAL AB**