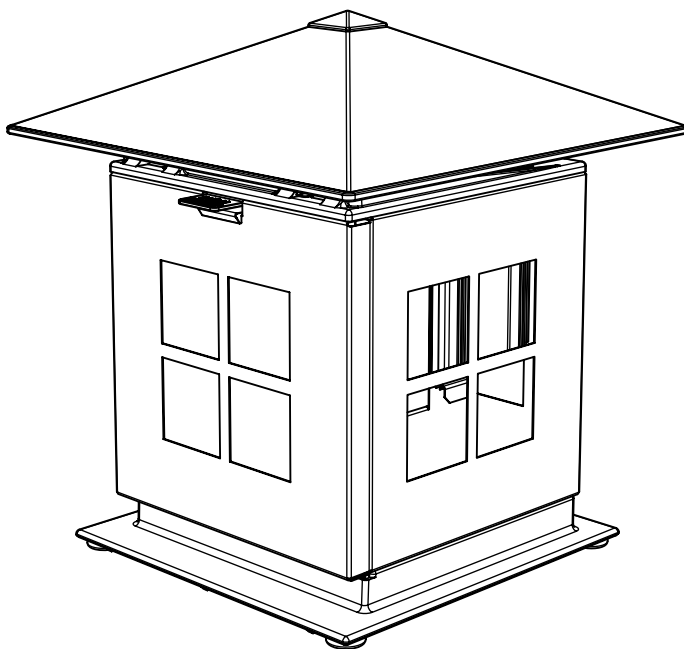


MANUAL



MODEL 8310
PATENTS PENDING

Importör

Kaminexperten Sverige AB

+46 36 290 64 00

www.kaminexperten.se

www.caframo.com | www.thermologi.com

VIKTIGA INSTRUKTIONER – SPARAS

Tack för att du köpt JOI, den smarta lampan som omvandlar energi från ett värmeljus till LED-ljus



SÄKERHETSVARNING!

Alla användning av levande ljus skall ske med försiktighet. Felaktig användning av JOI eller någon annan ljus kan leda till brand, skador eller eventuellt dödsfall. Vänligen beakta brandrisken och vidta följande försiktighetsåtgärder när du använder JOI:



Lämna aldrig ett brinnande ljus utan uppsikt



Förvaras utom räckhåll för barn och husdjur



Förvaras åtskilt från brännbara ämnen



Placera ljus och veke i upprätt läge



Trimma veken till 1/4 "(6 mm) före tändning



Håll ljuset fritt från tändstickrester etc.



Flytta inte ett brinnande ljus



Använd aldrig flytande vätska för släckning



Rekommenderas för utomhusbruk



- Använd endast 5/8 "(16 mm) höga, 4 timmars värmeljus (Användning av andra ljus eller bränslen kan leda till brand eller personskada)



- placera JOI på ett plant underlag

WARNING: ANVÄND ALDRIG LAMPOLJA, FONDUEOLJA ELLER ANNAT BRÄNSLE TILL JOI ÄN 4-TIMMARS VÄRMELJUS, (16MM) HÖGA FÖR ATT UNDIVKA BRAND ELLER SKADA.

1. Bruksanvisning:

JOI är lätt att använda. För att komma igång, följ dessa enkla steg:

1. Placera JOI på plant underlag.
2. Se till att värmeskyddet är på plats innan tändning. (Se avsnitt 5, bild. H)
3. Använd endast ett nytt, oanvänt 4 timmars värmeljus ljus, 5/8 "(16 mm) hög. Återanvänd inte tända och använda värmeljus.
4. Se till veken är i mitten av ljuset.
5. Tillse att veken är upprätt.
6. Justera veken till 6 mm.
7. Placera värmeljuset i koppen
8. Tänd ljuset.
9. Vänta 45 sekunder innan du stänger luckan.
10. Stäng och lås luckan.
11. Håll luckan stängd och låst.
12. Det kan ta upp till 5 minuter innan lysdioder tänds.
13. Undvik att flytta på JOI när stearinet är flytande.
14. Låt koppen svalna innan du byter ljus.
15. Rengör JOI från sot regelbundet (se avsnitt 5).
16. Besök www.thermologi.com för mer information.

2. Rekommenderade värmeljus

Du kommer att få störst nytta och glädje från din JOI om du bara använder värmeljus av hög kvalitet, 4 timmars, (16 mm). Värmeljus av låg kvalitet har ofta dåliga vekar som inte är centrerade. De kan också försämra prestandan hos JOI och öka sotbildningen. TIPS: Doftande eller färgade värmeljus är inte lämpliga och kan resultera i dålig prestanda.

3. Rekommenderad användning

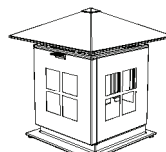
JOI är i första hand avsedd för utomhusbruk. Den är dock säker att användas inomhus, men det minskade luftflödet jämfört med utomhus kan leda till försämrad prestanda. TIPS: Om du använder JOI i temperaturer under 0 ° C, var försiktig vid justering av lamphuvudet då all plast blir sprödare vid låga temperaturer.

4. Två underhållande ljuslägen

JOI går att justera för olika belysningsbehov. Höj eller sänk lamphuvudet för att ge den mängd ljus som behövs.

Mysbelysning

För en mer intim och romantisk belysning, använd JOI med lamphuvudet stängt.



Maximal belysning

För maximal belysning, ta tag i lamphuvudet och förläng teleskoparmar som visas i skissen.



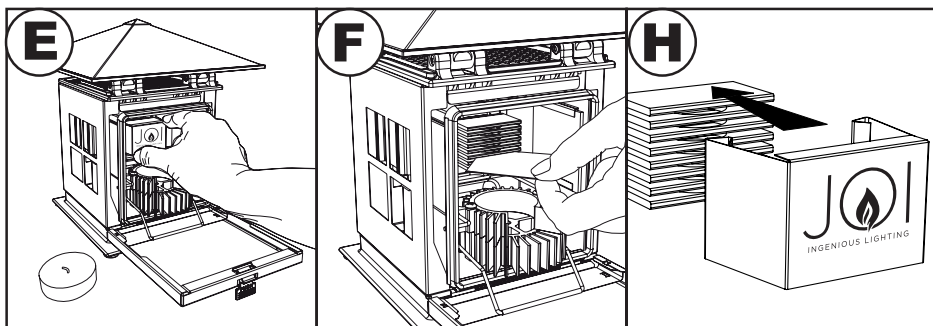
5. Skötsel och underhåll

JOI har utformats för att ge många säsonger av njutning förutsatt att bruksanvisningen följs. De rostfria ytorna bör rengöras regelbundet. Ev fingeravtryck och smuts tas enklast bort kan med vanligt fönsterputsmedel och en fuktig trasa.

Rengöring vid sotbildning

Vid normal drift kommer JOI att bränna bort eventuell sot som bildas på värmesamlaren. Däremot kan det bildas sot om ljusveken är för lång eller om den inte är centrerad. Om sot tillåts kommer ljusmängden att minska. Detta kan lätt korrigeras genom att rengöra värmesamlaren från sot. Följ dessa enkla steg:

- A) Låt JOI svalna helt.
- B) Placera JOI på ett tidningspapper för att undvika nedsmutsning.
- C) Öppna luckan.
- D) Samla upp ev sot genom att placera en pappershanduk under värmesamlaren
- E) Ta bort värmesamlaren genom att dra den rakt ut (se skiss E)
- F) Rengör flänsarna enl skiss med ett vikt visitkort.
- G) Ta bort pappershanduken försiktigt.
- H) Återmontera värmesamlaren och stäng luckan (Skiss H).



6. JOI säkerhetsfunktion

Flammor uppstår när flytande stearin antänds. Detta orsakas normalt när en tändsticka eller annat skräp finns i värmeljuset. Om du märker en flamma i JOI - ÖPPNA INTE LUCKAN. JOI har utformats för att stänga av syretillförseln och minimera flammen. Flytta bort eventuellt brännbart material från JOI och låt lågan brinna ut.

7. Att släcka JOI

För att släcka ljuset under drift, öppna luckan och kväv ljuset. Det går också blåsa ut lågan genom att placera ditt pekfinger horisontellt framför lågan och därefter blåsa på det försiktigt. Detta tvingar luft att omge lågan och minimerar stänk av varm stearin. Låt ljuset sitta kvar tills det smälta stearinet svalnat och stelnat. Återanvänd inte använda värmeljus.

8. Problemlösningsguide

Problem	Möjlig orsak	Lösning
Ljuset släcks när luckan stängs.	JOI kräver att ett luftdrag skapas för att fungera korrekt.	Vänta i 45 sek innan luckan stängs.
	Hög luftfuktighet försämrar luftdraget	Låt ljuset brinna lite längre innan luckan stängs.
JOI tänder inte eller fortsätter inte att brinna.	Säkerhetsanordningen är aktiverad.	Öppna luckan och låt enheten svalna tills du hör ett högt knäpp (ca 5 minuter) vilket innebär att säkerhetsfunktionen återställs.
Det hördes ett knäpp och JOI slocknade.	Ljuset brann onormalt och aktiverade säkerhetsfunktionen hos JOI.	Vänta tills du hör ett knäpp som innebär att säkerhetsanordningen har återställts. Byt ljus. Rengör från sot. Tänd på nytt enligt instruktioner.
Kondensation bildas på insidan av glaset.	Vatten kondenserar på det kalla glaset till det värms upp.	Låt ljuset brinna tills imman på glaset försvinner.
Ljuset lyser inte lika skarpt som vanligt.	Värmesamlaren är smutsig.	Rengör värmesamlaren enligt punkt 5.
	Felaktigt värmeljus används.	Använd endast (16 mm) 4 timmars värmeljus.
	Hög luftfuktighet och låg kvalitet på värmeljuset	Prova med ett nytt värmeljus.
Rök och sot kommer ut från toppen av JOI.	Värmeljusets veke är för lång.	Justera veken till 6 mm.
	Värmeljusets veke är inte centrerad.	Byt värmeljus till ett med centrerad veke

“Knäppljud” – Säkerhetsanordning. När JOI känner av en temperatur som överstiger det normala driftsområdet kommer den att avge ett “knäppljud”. Detta kan inträffa av misstag om luckan lämnas öppen med värmeljus brinnande i mer än 60 sekunder. För att återställa säkerhetsanordningen; blås ut värmeljuset och vänta 4-5 minuter för att enheten skall svalna. När funktionen återställs kommer du att höra ytterligare ett “knäppljud”. För att tända JOI följ anvisningarna enligt instruktionerna.

Hur fungerar det? – ”Knäpp”-mekanismen är ett värmeaktiverat luftreglage. Om rökstemperaturen överstiger den maximala temperaturen för säkerhetsanordningen kommer mekanismen att stänga och hindra röken från att stiga. Luftflödet till ljuset hindras och JOI slocknar genom att ljuset kvävs. I och med att rökgasen hindras från att lämna JOI kommer ingen ny luft tillföras (draget försvinner). Detta leder till att ljuset kvävs.

Garanti

www.thermologi.com/warranty

Vi lämnar två års garanti mot fabriktionsfel.

Begränsad garanti

Produkten som du har köpt garanteras av tillverkaren under garantitiden som gäller från och med inköpsdatum mot defekter i utförande och / eller material. Garantin gäller inte om skadan inträffar på grund av olyckshändelse, felaktig hantering eller drift, transportskador, missbruk, felaktig användning eller obehöriga reparationer som utförts eller försökt. Endast delar som visar sig vara defekta under garantitiden kommer att ersättas utan kostnad. Om reparation blir nödvändiga, vg kontakta kundtjänst.